

Итоговое индивидуальное задание

Каждый студент самостоятельно выбирает экономического субъекта для проведения аналитического исследования (обязательное условие: организационно-правовая форма – ОАО, отчетность – публична).

2. Период аналитического исследования – последние два года, например, 2013-2014гг.

2. Задание состоит из трех частей: 1) характеристика деятельности выбранного экономического субъекта (на основе ежегодного отчета эмитента (ЕЖО)); 2) анализ финансовой отчетности; 3) выводы и предложения по результатам исследования.

3. Анализ финансовой отчетности включает в себя:

3.1. динамический, структурный и сравнительный анализ баланса;

3.2. анализ ликвидности баланса, платежеспособности и финансовой устойчивости экономического субъекта (как с помощью абсолютных, так и относительных показателей), анализ вероятности банкротства (по двум моделям на выбор студента);

3.3. анализ рентабельности деятельности экономического субъекта (анализ отчета о финансовых результатах). Факторный анализ рентабельности (показатель рентабельности - по выбору студента).

1. Общая характеристика отель «Центральный»

1.1 Основные направления деятельности предприятия

ОТКРЫТОЕ АКЦИОНЕРНОЕ ОБЩЕСТВО ОТЕЛЬ "ЦЕНТРАЛЬНЫЙ"

ИНН 2221001285

КПП 222101001

ОГРН 1022200899556 ОКПО 3247885 ФСФР 12512-F

Адрес 656049, край Алтайский, Барнаул, проспект Ленина, д. 57

Зарегистрировано 16 октября 2002 года регистрирующим органом Администрация Железнодорожного района города Барнаула Алтайского края.

Тип собственности ОАО ОТЕЛЬ "ЦЕНТРАЛЬНЫЙ"- Открытые акционерные общества.

Форма собственности ОАО ОТЕЛЬ "ЦЕНТРАЛЬНЫЙ" - Частная собственность. Основные виды деятельности ОАО ОТЕЛЬ "ЦЕНТРАЛЬНЫЙ":

- оказание гостиничных услуг;
- сдача в аренду нежилого недвижимого имущества.

Цель деятельности отеля - достижение наиболее гибких условий в работе для привлечения клиентов и получения прибыли, стремление создать идеальное сочетание современного оформления номеров, новейших технологий, комфорта и заботы о клиенте, улучшение условий труда сотрудников предприятия.

Основные задачи организации:

- совершенствование отношений и общения между клиентами и организацией;
- повышение качества услуг;
- расширение клиентской базы;
- приобретение нового оборудования.

В настоящее время ОАО ОТЕЛЬ "ЦЕНТРАЛЬНЫЙ", занимает устойчивое положение на рынке гостиничных услуг.

Это обеспечивается:

- выгодным месторасположением гостиницы;
- высоким качеством предоставляемых услуг;
- наличием системы дополнительных услуг;
- гибкой ценовой политикой.

1.2 Организационная структура управления ОАО ОТЕЛЬ "ЦЕНТРАЛЬНЫЙ"

Организационная структура гостиницы является отражением полномочий и обязанностей, которые возложены на каждого ее работника. Главной задачей организационной структуры гостиницы является установление взаимоотношений, которые связывают высшее руководство с низшими уровнями работников.

Все сотрудники отеля "ЦЕНТРАЛЬНЫЙ" непосредственно подчиняются директору.

Директор осуществляет руководство деятельностью гостиницы, распоряжается средствами предприятия, дает указания, издает распоряжения в пределах своей компетенции, обязательные для всех работников гостиницы.

Бухгалтер учитывает и фиксирует всю хозяйственную деятельность, осуществляет организацию бухгалтерского учета, хозяйственно-финансовой деятельности и контроль за экономным использованием материальных, трудовых и финансовых ресурсов, сохранностью собственности предприятия.

Отдел кадров выполняет следующие функции: набор, обучение, оценка, регулирование труда и заработной платы, вопросы премирования, дисциплинарные меры взыскания, недопущения случаев незаконного увольнения.

Служба приема и размещения является первой в цепочке взаимодействия с гостями, она встречает и размещает гостей, принимает оплату за проживание, решает возникающие вопросы.

Служба номерного фонда является наиболее функционально значимым подразделением. Это подразделение отвечает за уборку номеров, внутренних помещений, в которых осуществляется прием и обслуживание клиентов.

Хозяйственная служба обеспечивает надлежащее состояние гостиницы в соответствии с правилами и нормами производственной санитарии и противопожарной защиты зданий и помещений, в которых расположены подразделения, контроль за исправностью оборудования (освещения, систем отопления, вентиляции и др.).

Служба безопасности выполняет функции поддержания порядка и безопасности в гостинице, поскольку гостиница несет ответственность за обеспечение разумной безопасности своих клиентов.

Гостиница имеет линейную структуру управления

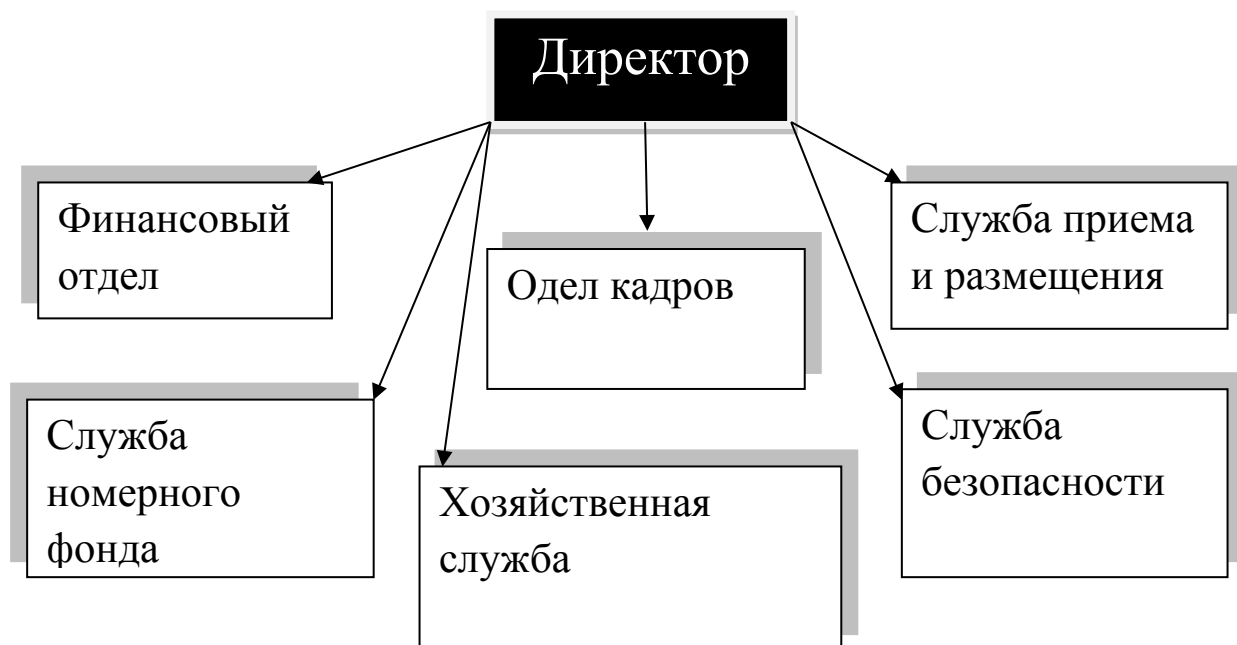


Схема: 1 Организационная структура управления отеля "ЦЕНТРАЛЬНЫЙ"

2. Анализ финансовой отчетности отеля «Центральный»

2.1 Период аналитического исследования отеля «Центральный» на 2021-2022гг.

Бухгалтерский баланс (Приложение 1).

Отчет о прибылях и убытках (Приложение 2).

Составление сравнительного аналитического баланса

Чтобы получить первоначальное представление о деятельности предприятия необходимо провести анализ его финансовой отчетности, а именно бухгалтерского баланса и отчета о прибылях и убытках. Составление сравнительного аналитического баланса предприятия позволяет выявить изменения в составе имущества предприятия и их источниках, установить взаимосвязи между показателями.

Таблица 1

Вертикальный анализ активов отеля «Центральный» за 2020-2022 гг.

Актив	Код	2020	2021	2022	2020	2021	2022
						%	%
I.ВНЕОБОРОТНЫЕ АКТИВЫ					%	%	%
Основные средства тыс.руб.	120	7443	7327	7201	71,6	70	68,3
Итого по разделу I	190	7443	7327	7201	-	-	-
II. ОБОРОТНЫЕ АКТИВЫ							
Запасы	210	1527	1641	1651	51,6	52,4	49,4
Дебиторская задолженность	240	679	361	306	23	11,2	9,17
Денежные средства	260	750	1127	1379	25,4	36	41,3
Итого по разделу II	290	2956	3129	3337	28,4	30	31,6
БАЛАНС	300	10398	10456	10537	100%	100%	100%

Структура активов за исследуемый период изменилась, в 2022 году доля внеоборотных активов (основных средств) составила 68,3%, а доля оборотных активов 31,6%. В общей доле оборотных активов: доля запасов за исследуемый период незначительно увеличилась; дебиторская задолженность снизилась, это говорит о постепенном погашении дебиторской задолженности от организаций, этот факт является положительным и оказывает благоприятное влияние на финансовые результаты; доля денежных средств в 2020 году составляла 25,4, а в 2022 выросла до 41,3%.

Горизонтальный анализ активов

Изменение 2022 к 2020 Изменение 2021 к 2020 Изменение 2022 к 2020

Актив	Код	2020	2021	2022	Изменение в тыс. руб		Изменение в %	
I. ВНЕОБОРОТНЫЕ АКТИВЫ								
Основные средства	120	7443	7327	7201	-116	-242	98,4	97
Итого по разделу I	190	7443	7327	7201	-	-	-	-
II. ОБОРОТНЫЕ АКТИВЫ								
Запасы	210	1527	1641	1651	+114	+124	107,4	108,1
Дебиторская задолженность	240	679	361	306	-318	-373	53,1	45
Денежные средства	260	750	1127	1379	+377	+629	150,2	184
Итого по разделу II	290	2956	3129	3337	+173	+381	106	113
БАЛАНС	300	10398	10456	10537	+58	+139	100,5	101,3

За исследуемый период наблюдается снижение величины основных средств. В 2020 году они составляли 17443 тыс. руб., а в 2022 году 17201 тыс., это говорит о том, что предприятие в отчетном году не приобретало основных средств или же приобретение было незначительным. Величина запасов увеличилась, в 2020 году она составляет 1527 тыс. руб., в 2021 году- 1641тыс. руб., в 2022 году – 1651 тыс. руб., это говорит о позитивной тенденции развития предприятия. Снижение дебиторской задолженности с 679 тыс. руб. в 2020 году до 306 тыс. руб. в 2022г. Это является благоприятным фактором, т.к. дебиторская задолженность – это фактическое отвлечение денежных средств из оборота. Увеличение абсолютно ликвидных активов – денежных средств является положительным моментом.

Таблица 3

Вертикальный анализ пассивов.

Структура пассивов тыс.руб.

Пассив	Код	2020	2021	2022	2020	2021	2022
III. КАПИТАЛ И РЕЗЕРВЫ					%	%	%
Уставный капитал	410	7592	7592	7592	77	75	75
Резервный капитал	430	10	10	10	0,10	0,10	0,10
Нераспределенная прибыль (непокрытый убыток)	470	2295	2506	2561	23,2	24,8	25,2
Итого по разделу III	490	9897	10108	10163	95,2	96,7	96,4
V. КРАТКОСРОЧНЫЕ ОБЯЗАТЕЛЬСТВА							
Кредиторская задолженность	620	501	348	254	4,8	3,3	2,4
Оценочные обязательства	660	-	-	120	-	-	1,1
Итого по разделу V	690	501	348	374	4,8	3,3	3,5
БАЛАНС	700	10398	10456	10537	100,00	100,00	100,00
					%	%	%

За исследуемый период на предприятии увеличилась нераспределенная прибыль. Её уровень составляет с 23% в 2020 году, до –25,2% в 2022 году. Кредиторская задолженность снизилась с 4,8% в 2020 году, до 2,4% в 2022 году. Снижение кредиторской задолженности говорит, об улучшении уровня платежеспособности предприятия.

Таблица 4

Динамика пассивов: 2021 к 2020, 2022 к 2020

Пассив	Код	2020г	2021г	2022г	Изменение в тыс. руб		Изменение в %	
III. КАПИТАЛ И РЕЗЕРВЫ								
Уставный капитал	410	7952	7592	7592	0	0	0	0
Резервный капитал	430	10	10	10	0	0	0	0
Нераспределенная прибыль	470	2295	2506	2561	+211	+266	109	111
Итого по разделу III	490	9897	10108	10163	+211	+266	102	102,7
V. КРАТКОСРОЧНЫЕ ОБЯЗАТЕЛЬСТВА								
Кредиторская задолженность	620	501	348	254	-153	-247	69,4	50,7
Оценочные обязательства	660	-	-	120	-	-	-	-
Итого по разделу V	690	501	348	374	-	-	-	-
БАЛАНС	700	10398	10456	10537	+58	+139	100,5	100,1

За весь исследуемый период наблюдается рост валюты баланса, что является положительным признаком. Рост собственного капитала составил 102,7%. В составе собственного капитала наблюдается незначительный рост суммы нераспределенной прибыли предприятия в 2022 году по сравнению с 2020г. сумма увеличилась на 266тыс.руб. Кредиторская задолженность по сравнению с 2020г. в 2022 г снизилась на 247 тыс. руб.

Таблица 5

Анализ ликвидности 2021-2022гг.

Наименование показателя	Рекомендуемое значение	Расчет по данным баланса	На начало года 2021г.	На конец отчетного периода 2021г.	На начало года 2022г.	На конец отчетного периода 2022г.
Коэффициент текущей (общей) ликвидности	>2	$(A1+A2+A3)/(P1+P2)$	5,9	9	9	13
Коэффициент промежуточной (быстрой) ликвидности	>0,5	$(A1+A2)/(P1+P2)$	2,9	4,3	4,6	6,6
Коэффициент абсолютной ликвидности	>0,2	$A1/(P1+P2)$	1,5	3,2	3,2	5,4
Коэффициент обеспеченности собственными средствами	>0,1	$(P4-A4)/(A1+A2+A3)$	0,8	0,9	0,9	0,9

A1 - денежные средства;

A2 - активы средней скорости реализации, дебиторская задолженность ;

A3 - медленно реализуемые активы, запасы;

A4 - внеоборотные активы;

P1 - кредиторская задолженность;

P2 – оценочные обязательства;

P4 - собственный капитал.

Показатель абсолютной ликвидности увеличился на начало 2021г. с 1,5 до 3,2. Коэффициент быстрой ликвидности увеличился с 2,9 до 4,3 из-за снижения кредиторской задолженности. Увеличение запасов привело к увеличению коэффициента общей ликвидности с 5,9 до 9.

Показатели на начало 2022 года 3,2 и на конец года 5,4 имеют значения выше рекомендуемых. Коэффициент быстрой ликвидности увеличился с 4,3 до 6,6 из-за снижения кредиторской задолженности. Увеличение коэффициентов ликвидности объясняется снижением кредиторской задолженности.

Таблица 6

Показатели финансово-экономической деятельности за 2021-2022гг.

Наименование показателя	Рекомендуемое значение	Формула расчета	На начало года 2021г.	На конец отчетного периода 2021г.	На начало года 2022г.	На конец отчетного периода 2022г.
Коэффициент автономии	$\geq 0,5$	Собственный капитал / Валюта баланса	0,95	0,97	0,97	0,96
Коэффициент задолженности	$\leq 0,5$	Заемный капитал/Валюта баланса	0,05	0,03	0,03	0,04
Коэффициент финансовой устойчивости	$> 0,7$	Собственный капитал + прочие обязательства / Валюта баланса	0,95	0,97	0,97	0,96
Коэффициент капитализации, коэффициент финансового левериджа (риска), финансовый рычаг	$\leq 1,0$	Заемный капитал/Собственный капитал	0,05	0,03	0,03	0,03
Коэффициент маневренности и собственного капитала	$> 0,1$	Собственный капитал- активы внеоборотные / Собственный капитал	0,25	0,27	0,25	0,29
Коэффициент обеспеченности оборотного капитала собственными источниками финансирования	$> 0,1$	(Текущие активы - текущие пассивы) / Текущие активы	0,9	0,9	0,9	0,9

Коэффициент финансового риска не изменился по сравнению с прошлым годом. Показатель с большим запасом устойчивости (рекомендуемое значение ≤ 1). Коэффициент маневренности собственного капитала увеличился с 0,25 до 0,29 с увеличением собственного капитала. Положительный момент в деятельности предприятия. Коэффициент обеспеченности оборотных активов собственными оборотными средствами не изменился. Все показатели указывают на финансовую устойчивость (коэффициенты выше рекомендуемых значений), но динамики значительной не наблюдается.

Оценка вероятности банкротства предприятия с помощью двухфакторной модели Альтмана

$$Z = -0,3877 - 1,0736 * K_{ТЛ} + 0,579 * ЗК/П$$

$$Z_{2022} = -0,3877 - 1,0736 * 0,13 + 0,579 * 348/10108 = 0,246$$

где $K_{ТЛ}$ – коэффициент текущей ликвидности;

ЗК – заемный капитал;

П – пассивы.

$Z=0$ – вероятность банкротства равна 50%.

Таблица 7

АНАЛИЗ РЕНТАБЕЛЬНОСТИ

Наименование показателя	Формула расчета	2021г.	2022г.
Рентабельность продаж – прибыльность предприятия, %	Прибыль от продаж / Выручка от продаж	13	6
Рентабельность затрат – рентабельность вложенных средств, %	Прибыль от продаж / (Себестоимость + Коммерческие + Управленческие расходы)	14	6
Рентабельность основной деятельности, %	Прибыль от продаж / Себестоимость	14	9
Рентабельность собственного капитала, %	Прибыль до налогообложения / Собственный капитал	6	4

Уменьшение рентабельности всех показателей в сравнении с 2021 годом объясняется снижением прибыли за счет уменьшения выручки от оказанных услуг.

Таблица 8

Финансовые результаты отеля «Центральный»

Наименование показателя тыс. руб	Базисный 2021г.	Отчетный 2022г.	Отклонения	
			Абс.(-,+)	Отн. %
Выручка	13 268	9 380	-3 888	0,7
Себестоимость продаж	(8 718)	(6 293)	+2 425	0,72
Валовая прибыль (убыток)	4 550	3 087	-1463	0,7
Коммерческие расходы	-	(111)	-	-
Управленческие расходы	(2 619)	(2 408)	211	0,9
Прибыль (убыток от продаж)	1 931	568	-1363	0,3
Прочие доходы	1 242	2 353	+1111	1,9
Прочие расходы	(2 591)	(2489)	+102	1
Прибыль (убыток) до налогообложения	582	435	-147	0,74
Текущий налог на прибыль	(205)	-	-	-
Чистая прибыль (убыток)	377	295	-82	0,8

3. Выводы и предложения по результатам исследования

Анализ основных показателей деятельности ОАО «ЦЕНТРАЛЬНЫЙ» за 2021 - 2022 гг. показал, что в анализируемом периоде наблюдается снижение выручки от с 1 3268 тыс. руб. до 9380 тыс. руб..т.е. на 3888 тыс. руб.

Себестоимость также снизилась на 0,72 % и составила 6293 тыс. руб. в 2022 году. Финансовые результаты деятельности организации характеризуются суммой полученной прибыли, прибыль снизилась за 2022 год по сравнению с 2021 годом на 1363 тыс. руб. или на 0,3 %.

Рентабельность продаж в 2022 г. по сравнению с 2021 г. снизилась с 0,13 % до 0,6 %. Снижение рентабельности работ означает снижение спроса на услуги. Снижение спроса, связан с высоким процентом износа номерного фонда, который может привести к снижению объемов заселения, конкурентоспособности предприятия.

Финансовый результат работы гостиницы за 2022 год – чистая прибыль 295 тыс. рублей, что на 82 тыс. рублей меньше чем в 2021 году.

Стоимость основных средств в 2021 году составляла 7 327 тыс. руб. В 2022 году основные средства снизились до 7201 тыс. руб., так как предприятие в отчетном году не приобретало имущество для гостиницы.

Стоимость оборотных активов в течение анализируемого периода увеличилась на 381 тыс. руб. Оборотные средства составляют основу деятельности организации.

Рентабельность основной деятельности в 2022 году по сравнению с 2021 годом снизилась на 5%. Это свидетельствует о уменьшении эффективности основной деятельности гостиницы.

Таким образом, в течение анализируемого периода наблюдается, рост размера оборотных активов при снижении внеоборотных, это свидетельствует о повышении эффективности деятельности предприятия, в основном из-за роста денежных средств.

Структура пассива баланса подразделяет источники средств на собственные и заемные. Внутренние накопления образуются за счет распределения валовой, а затем и чистой прибыли.

В 2022 г. по сравнению с 2020 г. общая величина пассивов выросла с 10398 тыс. руб. до 10537 тыс. руб., это произошло за счет роста нераспределенной прибыли. Собственные средства гостиницы состоят из уставного капитала, величина которого не изменяется и составляет 7592 тыс. руб. и нераспределенной прибыли, величина которой в 2022 г. по сравнению с 2020 г. увеличилась на 266 тыс. руб.

Краткосрочные обязательства гостиницы представлены в основном кредиторской задолженностью. Её доля в общей стоимости пассивов снижается, что указывает на слабую зависимость предприятия от кредиторов.

Рассмотрев основные показатели деятельности ОАО «ЦЕНТРАЛЬНЫЙ» можно отметить, что предприятие в будущем, может потерять способность приносить экономические выгоды и существует риск потери финансовой устойчивости и независимости.

Несмотря на то, что в соответствии с рассчитанными показателями ликвидности баланса, все показатели указывают на финансовую устойчивость (коэффициенты выше рекомендуемых значений), но динамики значительной не наблюдается.

Для достижения и устранения рисков предприятие предусматривает следующие меры:

- вести активную открытую конкурентную борьбу за сохранение потребителей услуг гостиницы путем повышения качества обслуживания;
- расширять предлагаемые услуги для клиентов с целью повышения комфорта проживания и роста конкурентоспособности гостиницы;
- производить планомерный ремонт номерного фонда для улучшения интерьера номеров;
- оптимизировать структуру производственных затрат, для сохранения максимально приемлемого уровня цен;
- использовать рекламно-информационную поддержку.

Приложение 1

к Приказу Министерства финансов Российской Федерации от 02.07.2010 № 66н (в ред. Приказа Минфина РФ от 05.10.2011 № 124н)

Бухгалтерский баланс

на декабрь 20 22 г.

Организация	ОАО отель «ЦЕНТРАЛЬНЫЙ»	Форма по ОКУД	0710001	
Идентификационный номер налогоплательщика		Дата (число, месяц, год)		
Вид экономической деятельности	Гостиница без ресторана	по ОКПО		
Организационно-правовая форма/форма собственности	ОАО	ИНН		
Частная		по ОКВЭД		
Единица измерения: тыс. руб.		по ОКФС		
Местонахождение (адрес)		по ОКЕИ	384 (385)	

Пояснения ¹	Наименование показателя ²	На <u>31</u> . <u>12.</u> <u>20 22</u> г. ³	На 31 декабря <u>20 21</u> г. ⁴	На 31 декабря <u>20 20</u> г. ⁵
	АКТИВ			
	I. ВНЕОБОРОТНЫЕ АКТИВЫ			
	Нематериальные активы			
	Результаты исследований и разработок			
	Нематериальные поисковые активы			
	Материальные поисковые активы			
	Основные средства	7201	7327	7443
	Доходные вложения в материальные ценности			
	Финансовые вложения			
	Отложенные налоговые активы			
	Прочие внеоборотные активы			
	Итого по разделу I	7201	7327	7443
	II. ОБОРОТНЫЕ АКТИВЫ			
	Запасы	1651	1641	1527
	Налог на добавленную стоимость по приобретенным ценностям			

	Дебиторская задолженность	306	361	679
	Финансовые вложения (за исключением денежных эквивалентов)			
	Денежные средства и денежные эквиваленты	1379	1127	750
	Прочие оборотные активы			
	Итого по разделу II	3337	3129	2956
	БАЛАНС	10537	10456	10398

Продолжение приложения 1 Форма 0710001 с. 2

Пояснения 1	Наименование показателя 2	На 31.12.	На 31	На 31
		20 22 г. 3	декабря 20 21 г. 4	декабря 20 20 г. 5
	ПАССИВ			
	III. КАПИТАЛ И РЕЗЕРВЫ 6			
	Уставный капитал (складочный капитал, уставный фонд, вклады товарищей)	7592	7592	7592
	Собственные акции, выкупленные у акционеров)	()	()
	Переоценка внеоборотных активов			
	Добавочный капитал (без переоценки)			
	Резервный капитал	10	10	10
	Нераспределенная прибыль (непокрытый убыток)	2561	2506	2295
	Итого по разделу III	10163	10108	9867
	IV. ДОЛГОСРОЧНЫЕ ОБЯЗАТЕЛЬСТВА			
	Заемные средства			
	Отложенные налоговые обязательства			
	Оценочные обязательства			
	Прочие обязательства			
	Итого по разделу IV			
	V. КРАТКОСРОЧНЫЕ ОБЯЗАТЕЛЬСТВА			
	Заемные средства			
	Кредиторская задолженность	254	348	501
	Доходы будущих периодов			
	Оценочные обязательства	120		
	Прочие обязательства			
	Итого по разделу V	374	348	501
	БАЛАНС	10537	10457	10398

Приложение 2

Отчет о прибылях и убытках

Декабрь-
за январь 20 22 г.

Организация ЦЕНТРАЛЬНЫЙ
Идентификационный номер налогоплательщика
Вид экономической деятельности
Организационно-правовая форма/форма собственности

Дата (число, месяц, год)
Форма по ОКУД
по ОКПО
ИНН
по ОКВЭД
по ОКОПФ/ОКФС
по ОКЕИ

Коды	
0710002	
384 (385)	

Единица измерения: тыс. руб.

Пояснения 1	Наименование показателя 2	Декабрь- январь	Декабрь- январь
		За 20 22 г. 3	За 20 21 г. 4
	Выручка 5	9380	13268
	Себестоимость продаж	(6293)	(8718)
	Валовая прибыль (убыток)	3087	4550
	Коммерческие расходы	(111)	(-)
	Управленческие расходы	(2408)	(2619)
	Прибыль (убыток) от продаж	568	1931
	Доходы от участия в других организациях		
	Проценты к получению	3	
	Проценты к уплате	(-)	(-)
	Прочие доходы	2353	1242
	Прочие расходы	(2489)	(2591)
	Прибыль (убыток) до налогообложения	435	582
	Текущий налог на прибыль	()	(205)
	в т.ч. постоянные налоговые обязательства (активы)		
	Изменение отложенных налоговых обязательств		
	Изменение отложенных налоговых активов		
	Прочее	140	
	Чистая прибыль (убыток)	295	377

Продолжение приложения 2 Форма 0710002 с. 2

Пояснения 1	Наименование показателя 2	За <u>Декабрь- январь</u> 20 <u>22</u> г. ³	За <u>Декабрь- январь</u> 20 <u>21</u> г. ⁴
	СПРАВОЧНО Результат от переоценки внеоборотных активов, не включаемый в чистую прибыль (убыток) периода		
	Результат от прочих операций, не включаемый в чистую прибыль (убыток) периода	295	377
	Совокупный финансовый результат периода ⁶		
	Базовая прибыль (убыток) на акцию		
	Разводненная прибыль (убыток) на акцию		